

**Секретариат Совета Межпарламентской Ассамблеи
государств – участников Содружества Независимых Государств**

УТВЕРЖДАЮ

**Генеральный секретарь –
руководитель Секретариата Совета
Межпарламентской Ассамблеи
государств - участников
Содружества Независимых Государств**

 /Д.А. Кобицкий/

«22» 05 2024 года

**ТОМ 3
КОНКУРСНОЙ ДОКУМЕНТАЦИИ ДЛЯ ПРОВЕДЕНИЯ ОТКРЫТОГО КОНКУРСА
НА ПРАВО ЗАКЛЮЧЕНИЯ ДОГОВОРА НА РАЗРАБОТКУ ПРОЕКТНОЙ
ДОКУМЕНТАЦИИ НА ВЫПОЛНЕНИЕ РАБОТ ПО РЕМОНТУ ПОМЕЩЕНИЙ ВТОРОГО
ЭТАЖА ЮЖНОЙ ЧАСТИ ВОСТОЧНОГО КРЫЛА №394, № 395, №397-№399, №400-№407
(ПО ПЛАНУ ПИБ 2012) И ЛЕСТНИЦЫ – ПОМЕЩЕНИЯ №48 (ПО ПЛАНУ ПИБ 2012)
ТАВРИЧЕСКОГО ДВОРЦА**

**ТЕХНИЧЕСКОЕ ЗАДАНИЕ
и
СМЕТА-КАЛЬКУЛЯЦИЯ**

**Санкт-Петербург
2024**

Приложение №1

к договору № _____ от «___» _____ 2024 г.

«СОГЛАСОВАНО»

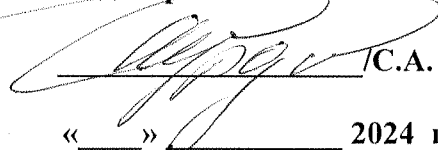
От Исполнителя

«УТВЕРЖДАЮ»

Первый заместитель руководителя
Секретариата Совета Межпарламентской
Ассамблеи государств - участников
Содружества Независимых Государств
по доверенности №68 от 19.12.2023

_____/_____/

«___» _____ 20___ г.

/С.А. Курдин/
«___» _____ 2024 г.

ТЕХНИЧЕСКОЕ ЗАДАНИЕ

№ п/п	Основные данные и требования	Содержание требований
1.	Наименование и местоположение здания	Таврический дворец входит в состав объекта культурного наследия федерального значения «Дворец Таврический» - Постановление Правительства РФ № 527 от 10.07.2001г. Деятельность на данной территории регламентируется Федеральным законом от 25.06.2002г. № 73-ФЗ. На все работы, затрагивающие исторический облик здания, требуется получение разрешения органа охраны объекта культурного наследия (КГИОП).
2.	Характеристика объекта	Объект - помещения № 394, № 395, № 397 - №407 (по плану ПИБ 2012) и лестница – помещение № 48 (по плану ПИБ 2012). Высота помещений – 3,88 метров.
3.	Заказчик	Секретариат Совета Межпарламентской Ассамблеи государств-участников Содружества Независимых Государств
4.	Исполнитель	Определяется по результатам открытого конкурса
5.	Источник финансирования	Федеральный бюджет
6.	Срок выполнения работ	Начало выполнения работ – с даты заключения договора. Окончание выполнения работ в соответствии с Приложением № 1 - не позднее 330 календарных дней с даты заключения договора.
7.	Исходные данные для проектирования	В качестве исходных данных для проектирования используются: – задание КГИОП № 01-52-1850/20 от 03.09.2020 г.; – техническое задание Заказчика; – план границ территории объекта культурного наследия

		<p>федерального значения «Дворец Таврический» (утверждён распоряжением КГИОП от 13.01.2017 № 7-р);</p> <ul style="list-style-type: none"> – предмет охраны объекта культурного наследия федерального значения «Дворец Таврический» (определён распоряжением КГИОП от 12.10.2023 № 828-рп); – проектная документация на проведение работ по ремонту теплоизоляции чердачных помещений (Шифр ПД-95-Д-2022); – проектная документация на проведение работ по приспособлению для современного использования в части проведения противопожарных мероприятий (Шифр ПД-313-Д-2022); – проектная документация на проведение работ в части замены, ремонта и реставрации окон (Шифр 312-Д); – технический паспорт здания; – план ПИБ 2012 г. (формат pdf).
8.	Условия выполнения работ	<p>Участник согласен с тем, что:</p> <ul style="list-style-type: none"> – в случае исполнения обязанностей по договору, обеспечит соблюдение своим персоналом правил внутреннего распорядка Заказчика, ПТЭЭП, ПОТЭУ, ПТБ, ППБ, правил Ростехнадзора, в том числе для того, чтобы не допустить своими действиями нарушений нормальной эксплуатации действующего оборудования Заказчика при производстве работ; – Заказчик не предоставляет Исполнителю бытовых и складских помещений для хранения приборов и оборудования; – в связи с особым режимом охраны объекта, в случае работы на объекте иностранных граждан, в их отношении должны быть соблюдены все требования Законодательства РФ (регистрация по месту нахождения, разрешение на трудовую деятельность в Российской Федерации и т. п.); – Исполнитель должен обеспечить проведение всех необходимых инструктажей в соответствии с требованиями нормативных документов по охране труда и безопасному производству работ. <p>Заказчик обеспечивает доступность ко всем обследуемым помещениям и конструкциям.</p>
9.	Этапы выполнения работ	<p><u>Этап 1 – разработка научно-проектной документации.</u></p> <p>1. Предварительные работы: В соответствии с разделом 1 пункта 8 Задания КГИОП. При этом учесть согласованные КГИОП проектные решения на проведение работ по:</p> <ul style="list-style-type: none"> – ремонту теплоизоляции чердачных помещений; – приспособлению для современного использования в части проведения противопожарных мероприятий; – замене, ремонту и реставрации окон. <p>2. Комплексные научные исследования: В соответствии с разделом 2 пункта 8 Задания КГИОП. Особое внимание уделить обследованию и оценке технического состояния межэтажных перекрытий.</p> <p>3. Проект ремонта и реставрации (проектная документация (стадия П)): В соответствии с разделом 3 пункта 8 Задания КГИОП.</p> <p><u>Этап 2 - государственная историко-культурная экспертиза</u></p>

		<p>проектной документации и согласование в КГИОП.</p> <ul style="list-style-type: none"> – Государственная историко-культурная экспертиза проектной документации. – Согласование проектной документации (стадия П) и акта государственной ИКЭ в КГИОП. <p><u>Этап 3 – разработка рабочей проектной документации (стадия РД) и экспертиза (экспертная оценка) сметной документации.</u></p> <ul style="list-style-type: none"> – Рабочий проект ремонта и реставрации, включая сети инженерно-технического обеспечения. – Экспертиза (экспертная оценка) достоверности определения сметной стоимости проектной документации - в соответствии с заключенным Исполнителем договором.
10.	Требования к составу и содержанию проектной документации	<p><u>Общие требования:</u></p> <p>Объем разрабатываемой проектной документации должен обеспечить необходимый уровень исследований и проектных решений, гарантирующих сохранность объекта культурного наследия, и отвечать требованиям государственной охраны объектов культурного наследия (памятников истории и культуры).</p> <p><u>Проектная документация должна обеспечить:</u></p> <ul style="list-style-type: none"> – сохранение содержащейся в материальной структуре и художественном образе объекта культурного наследия технологической и культурно-исторической информации, определяющей его подлинность, независимо от современных эстетических оценок. Технические средства и материалы реставрации не должны искажать эту информацию, быть максимально обратимыми, равно как и препятствовать повторным реставрациям; – координацию работ всех участников ремонтно-реставрационных работ, учет всех частей проектной документации и проектных решений; – научную обоснованность, достоверность и полноту результатов исследований объекта культурного наследия и принимаемых архитектурных, инженерных и технологических решений; – соответствие принятых для реализации технологических приемов и методов производства работ требованиям сохранения подлинности, раскрытия и восстановления исторической, научной, художественной или иной историко-культурной ценности объекта культурного наследия, обеспечения условий для его современного использования и физической сохранности; – соответствие установленных в проектных решениях показателей качества конструкций, изделий, деталей и материалов нормативным значениям технической и технологической устойчивости зданий и сооружений; – соблюдение при проведении исследований объекта культурного наследия и разработке проектных решений, а также при производстве работ по сохранению объектов культурного наследия правил техники безопасности и производственной санитарии.

		<p>По вопросам инженерных систем и сетей (электроснабжение и освещение, теплоснабжение, вентиляция и кондиционирование, сети связи):</p> <p>Выполнить обследование инженерных систем и сетей, находящихся в зоне проектирования, а также магистральных сетей, осуществляющих подачу энергоресурсов в зону проектирования от узлов подключения РЦ, ИТП, систем вентиляции и кондиционирования, включая вент машины, вент каналы, чиллеры, обеспечивающие воздухообмен и температурный режим в зоне проектирования.</p> <ol style="list-style-type: none"> 1. В ходе обследования инженерного оборудования и его элементов определить фактическое техническое состояние систем, выявить дефекты, повреждения и неисправности, степень морального и физического износа, определить необходимость замены. 2. Оценку технического состояния инженерных систем выполнить с учетом средних нормативных сроков службы элементов и инженерных устройств, с учётом проводимой ранее модернизации части оборудования путем проведения: <ul style="list-style-type: none"> – визуального обследования; – инструментального обследования; – камеральной обработки результатов обследований. 3. По системам выполнить следующие работы: <ol style="list-style-type: none"> 3.1. По результатам обследования и оценки технического состояния подготовить Техническое заключение включив в него текстовую и графическую часть. 3.2. Текстовая часть должна содержать: <ul style="list-style-type: none"> – пораздельный отчёт по каждой системе, обеспечивающей эксплуатацию помещений по назначению, о её состоянии согласно критериев и оценок, определённых в нормативных документах определяющей проектирование, монтаж и эксплуатацию с выводами о необходимости замены элементов, узлов в случае их неисправности или морального устаревания, с указанием причин несоответствия и ссылок на соответствующие положения действующих нормативных документов; – выводы о соответствии современным требованиям систем в вопросах экономии энергоресурсов и эффективности их использования; – дефектные ведомости инженерных систем и сетей с фото и видео фиксацией состояния дефектных элементов (фотоэлектронный вариант); 3.3. Графическая часть должна быть выполнена как исполнительная документация по обследованным системам в виде чертежей и в аксонометрии (в части магистральных сетей) элементов системы для полного понимания её пространственного расположения. Для системы электроснабжения, дополнительно выполнить исполнительные однолинейные схемы. Для систем связи дополнительно выполнить планы размещения оконечного оборудования, принципиальные схемы сетей связи, локальных вычислительных сетей и иных
--	--	--

		<p>слаботочных сетей.</p> <p>4. Проектную документацию по инженерным системам и сетям выполнить в объёме, предусмотренном заданием КГИОП и данного Технического задания, взяв за основу существующие инженерные системы и предусмотреть (на основе проведённого обследования и сделанного заключения) модернизацию и замену оборудования, имеющего дефекты, повреждения, неисправности, имеющего моральный и физический износ, а также предусмотреть замену имеющегося оборудования на более эффективное для более рационального и экономичного использования энергоресурсов в рамках выделенных на объект мощностей и лимитов. Проект выполнить без изменения особенностей объекта, составляющих предмет охраны и не затрагивая конструктивные элементы здания, определяющих несущую способность.</p> <p>Проектом предусмотреть стесненные условия производства работ для учета в сметах рекомендуемых коэффициентов к нормам затрат труда, оплате труда рабочих, к нормам времени и затратам на эксплуатацию машин (включая затраты труда и оплату труда рабочих, обслуживающих машины).</p>
11.	Требования к проектной документации	<p>Проектная документация разрабатывается на основании требований:</p> <ul style="list-style-type: none"> – Федеральный закон от 25.06.2002 № 73-ФЗ «Об объектах культурного наследия (памятниках истории и культуры) народов Российской Федерации»; – РНиП 1.02.01-94 «Инструкция о составе, порядке разработки, согласовании и утверждении научно-проектной документации для реставрации недвижимых памятников истории и культуры»; – ГОСТ Р 55528-2013 «Состав и содержание научно-проектной документации по сохранению объектов культурного наследия. Памятники истории и культуры. Общие требования»; – ГОСТ Р 55567-2013 «Порядок организации и ведения инженерно-технических исследований на объектах культурного наследия. Памятники истории и культуры. Общие требования»; – ГОСТ Р 55945-2014 «Общие требования к инженерно-геологическим изысканиям и исследованиям для сохранения объектов культурного наследия»; – ГОСТ Р 56905-2016 «Проведение обмерных и инженерно-геодезических работ на объектах культурного наследия. Общие требования»; – СП 13-102-2003 «Правила обследования несущих строительных конструкций зданий и сооружений»; – «Технический регламент о безопасности зданий и сооружений» № 384-ФЗ от 30.12.2009; – Постановление Правительства РФ от 16.02.2008 № 87 «О составе разделов проектной документации и требованиях к их содержанию»; – Методических рекомендаций по согласованию

		<p>производства работ по сохранению объектов культурного наследия (утверждены председателем КГИОП Санкт-Петербурга);</p> <ul style="list-style-type: none"> – СП 44.13330.2011, СНиП 2.09.4-87*, «Административные и бытовые здания» Актуализированная редакция; – СП 118.13330.2012, СНиП 31-06-2009 «Общественные здания и сооружения»; – Федеральный закон "Технический регламент о требованиях пожарной безопасности" от 22.07.2008 № 123-ФЗ; – "Правила устройства электроустановок (ПУЭ)"; – ГОСТ Р 58238-2018 «Слаботочные системы. КАБЕЛЬНЫЕ СИСТЕМЫ. Порядок и нормы проектирования»; – иных нормативно-технических документов (СРП, СП, СНиП, ГОСТ и т.д.), определяющих требования к проектированию, реставрации и эксплуатации объектов культурного наследия. <p>Требования к вентиляции офисных помещений:</p> <ul style="list-style-type: none"> – ГОСТ 30494-2011 «Здания жилые и общественные. Параметры микроклимата в помещениях»; – СП 60.13330.2020 «Отопление, вентиляция и кондиционирование воздуха»; – СанПиН 1.2.3685-21 «Гигиенические нормативы и требования к обеспечению безопасности и (или) безвредности для человека факторов среды обитания»; – СНиП 31-05-2003 «Общественные здания административного назначения»; – СТО НОСТРОЙ 2.24.2-2011 «Инженерные сети зданий и сооружений внутренние. Вентиляция и кондиционирование. Испытание и наладка систем вентиляции и кондиционирования воздуха».
12.	Требования к сметной документации	<p>1. Сметную документацию разработать:</p> <ul style="list-style-type: none"> – на основании Заданий КГИОП; – в соответствии с рабочим проектом; – на основании действующих нормативных и рекомендательных документов; – При наличии стесненных и усложненных условий производства работ внести в Проект Организации Реставрации и Ремонта эти условия для обоснования повышающих коэффициентов при разработке сметной документации (указать точно из табл.5 Методики определения сметной стоимости строительства, реконструкции, капитального ремонта, сноса объектов капитального строительства, работ по сохранению объектов культурного наследия (памятников истории и культуры) народов Российской Федерации на территории Российской Федерации (приказ №421/пр от 04 августа 2020 года). <p>2. Разработать сводный сметный расчет в базисном и текущем уровне цен с учетом собственных затрат Заказчика, планируемых на весь период до завершения работ:</p> <ul style="list-style-type: none"> – затраты на авторский и технический надзор затраты на

		<p>проектные и изыскательские работы;</p> <ul style="list-style-type: none"> – резерв средств на непредвиденные работы и затраты <p>Лимитированные и прочие работы и затраты предусмотреть в соответствии с нормативными документами и сметно-нормативной базой ценообразования при наличии обоснования в ПОР.</p> <p>Затраты по уплате налога на добавленную стоимость принимать в соответствии с:</p> <ul style="list-style-type: none"> – п.180-181 Методики определения сметной стоимости строительства, реконструкции, капитального ремонта, сноса объектов капитального строительства, работ по сохранению объектов культурного наследия (памятников истории и культуры) народов Российской Федерации на территории Российской Федерации (приказ №421/пр от 04 августа 2020 года); – статьями НК РФ ст.149, п. 2, пп. 15.
13.	Требования к порядку проведения согласований и экспертиз	<p>Исполнитель обязан:</p> <ul style="list-style-type: none"> – до начала проектных работ оформить и предоставить Заказчику Акт определения влияния видов работ на конструктивные и другие характеристики надёжности и безопасности объекта культурного наследия (в соответствии с письмом Минкультуры России от 24.03.2015 №90-01-39-ГП); – проектную документацию (стадия П) согласовать с Заказчиком; – представить проект в государственную историко-культурную экспертизу (ГИКЭ) и обеспечить снятие замечаний и получение положительного заключения; – представить проектную документацию и Акт ГИКЭ на согласование в КГИОП, снять замечания, полученные при согласовании и обеспечить получение согласования. – Представить сметную документацию в экспертизу (экспертную оценку) и обеспечить снятие замечаний к сметной документации в экспертизе (экспертной оценке). Сметная документация, представляемая на согласование во все необходимые органы, должна быть разработана на основании проектной документации стадии РД. Оплату за экспертизу (экспертную оценку) сметной документации осуществляет Исполнитель.
14.	Требования по представлению документации	<ol style="list-style-type: none"> 1. Проектная документация подлежит оформлению в соответствии с требованиями действующих государственных стандартов. 2. Исполнитель передаёт Заказчику: <ul style="list-style-type: none"> – 3 (три) экземпляра проектной документации (стадия П) прошитых и заверенных печатью проектной организации; – 3 (три) экземпляра проектной документации (стадия РД) прошитых и заверенных печатью проектной организации, включая ведомости объёмов работ (в бумажном исполнении и экземпляр в электронном варианте в формате dwg (электронный носитель), сметную документацию и мониторинг цен (в бумажном исполнении и экземпляр в электронном виде (электронный носитель) в форматах программы «MS Word», «MS Excel» и программы «Smeta Wizard 5.0»); – 1 (один) экземпляр акта по результатам государственной

		<p>историко-культурной экспертизы;</p> <ul style="list-style-type: none"> – 3 (три) экземпляра положительного заключения о достоверности определения сметной стоимости; – ведомости оборудования и строительных материалов предоставляются в электронном виде в формате «MS Excel» (электронный носитель).
15.	Дополнительные требования	<p>1. На всё время работы по проектированию, согласованию, получению экспертных оценок и реализации проекта по согласованию с КГИОП Исполнитель назначает руководителя работ.</p> <p>2. После завершения проектирования и получения необходимых согласований, включая КГИОП, Исполнитель передаёт сметную документацию в негосударственную экспертизу для получения положительного заключения экспертизы (экспертной оценки) разработанной сметной документации.</p> <p>3. В случае получения отрицательного заключения экспертизы (экспертной оценки) Исполнитель вносит необходимые изменения в сметную документацию и повторно передаёт документы для получения положительного заключения экспертизы (экспертной оценки).</p> <p>4. Проектной документацией предусмотреть ремонт (замену) и/или реставрацию окон на объекте с учетом нормативных документов по повышению энергоэффективности зданий и сооружений.</p>
16.	Особые условия	<p>Исполнитель после изучения данного технического задания, как специализированная организация, имеющая специалистов в области подготовки исходной документации, проектирования, согласования проектной документации, получения положительного заключения экспертизы (экспертной оценки) гарантирует Заказчику:</p> <p>что им (Исполнителем) учтены все особенности проектирования, согласования проектной документации, получения экспертной оценки и цена договора включает в себя полный комплекс затрат для получения конечного результата – проектной документации (стадий П и РД) на выполнение работ по ремонту помещений второго этажа южной части восточного крыла №394, № 395, № 397 - №407 (по плану ПИБ 2012) и лестницы - помещения № 48 (по плану ПИБ 2012) Таврического дворца, согласованной во всех необходимых инстанциях, получившей положительное заключение экспертизы (экспертную оценку) сметной документации.</p> <p>В случае возникновения дополнительных затрат Исполнитель оплачивает работы, потребовавшие дополнительные затраты, за свой счёт.</p>
17.	Перечень приложений	<p>Приложение № 1 – график производства работ.</p> <p>Приложение № 2 – план помещений.</p> <p>Приложение №3 – смета – калькуляция.</p>

График производства работ
по разработке проектной документации на выполнение работ по ремонту
помещений второго этажа южной части восточного крыла № 394, № 395, № 397 - № 399, № 400 - №407 (по плану ПИБ 2012)
и лестницы – помещения № 48 (по плану ПИБ 2012) Таврического дворца

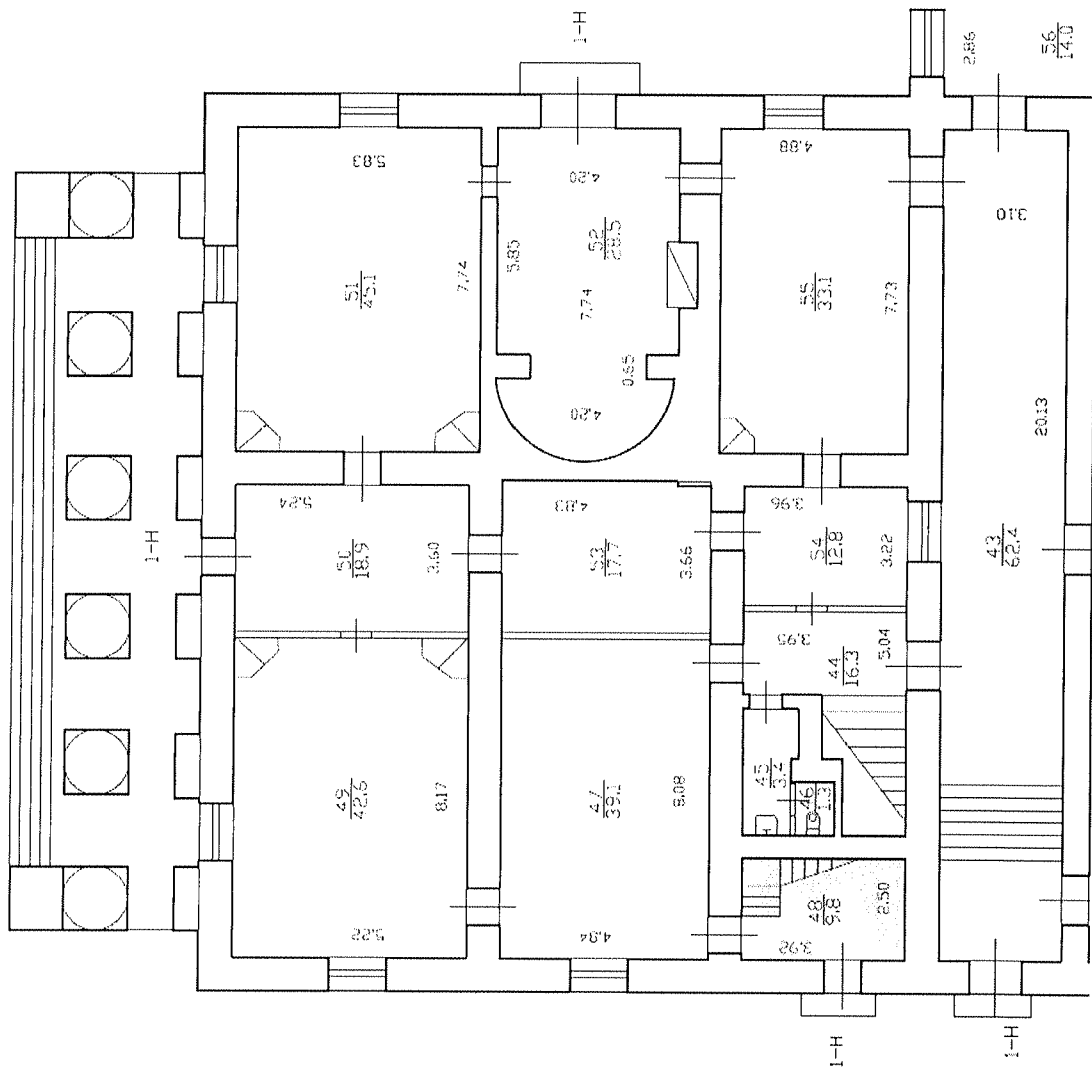
№ п/п	Состав проекта	ЭТАП 1 (165 календарных дней)			Календарные дни
1	Утверждение графика работ	5			
2	Передача исходных данных	5			
3	Передача списков на временные пропуски	5			
4	Выдача временных пропусков	7			
5	Вводный инструктаж		3		
РАЗДЕЛ 1. Предварительные работы					
6	Часть 1. Исходно-разрешительная документация			45	
7	Часть 2. Фотофиксация памятника до начала проведения реставрационных работ			45	
РАЗДЕЛ 2. Комплексные научные исследования					
8	Часть 1. Историко-архивные и библиографические исследования			60	
9	Часть 2. Архитектурные обмеры			40	
10	Часть 3. Инженерно-технические исследования			40	
11	Часть 4. Книга 1. Технологические обследования материалов отделки интерьеров			60	
12	Часть 5. Отчет по комплексным научным исследованиям			60	
РАЗДЕЛ 3. Проект ремонта и реставрации					
13	Часть 1. Общая пояснительная записка			75	
14	Часть 2. Архитектурные решения по реставрации помещения			40	
15	Часть 3. Конструктивные решения по ремонту и реставрации помещения			40	
16	Часть 4. Книга 1. Методические рекомендации по ремонту и реставрации материалов отделки помещения			40	
17	Часть 5. Книга 1. Отопление вентиляция и кондиционирование			40	
18	Часть 5. Книга 2. Водопровод канализация			40	

№ п/п	Состав проекта	Календарные дни
19	Часть 5. Книга 3. Система электроснабжения	40
20	Часть 5. Книга 4. Сети связи	40
21	Часть 6. Проект организации реставрационных работ	15
РАЗДЕЛ 4. Сметная документация		
22	Дефектная ведомость	30
ЭТАП 2 (93 календарных дней)		
23	Государственная историко - культурная экспертиза проектной документации	30
24	Согласование проектной документации и Акта ГИКЭ в КГИОП	63
ЭТАП 3 (72 календарных дня)		
РАЗДЕЛ 5. Рабочая документация		
25	Часть 1. Архитектурные решения по ремонту и реставрации помещения (Стадия РД)	21
26	Часть 2. Конструктивные решения по ремонту и реставрации помещения (Стадия РД)	21
27	Часть 3. Книга 1. Отопление вентиляция и кондиционирование (Стадия РД)	21
28	Часть 3. Книга 2. Водопровод канализация (Стадия РД)	21
29	Часть 3. Книга 3. Система электроснабжения (Стадия РД)	21
30	Часть 3. Книга 4. Сети связи (Стадия РД)	21
31	Книга 4. Сметная документация. Дефектная ведомость	21
32	Экспертиза (экспертная оценка) достоверности определения сметной стоимости проектной документации	30

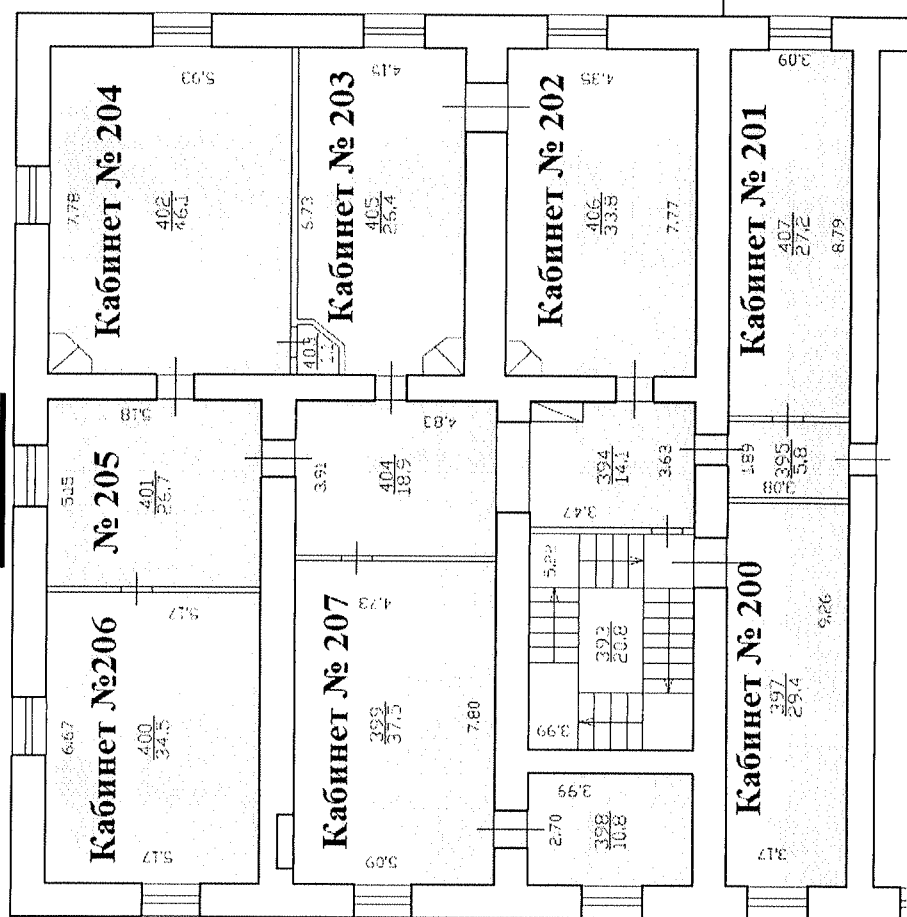
Общий срок выполнения работ - не более 330 календарных дней.

Помещения второго этажа южной части восточного крыла № 394, № 395, № 397 - №407 (по плану ПИБ 2012) и лестница — помещение № 48 (по плану ПИБ 2012) Таврического дворца

1 этаж



2 этаж



Приложение №2
к договору от «__» _____ 2024 г.

«СОГЛАСОВАНО»
от Исполнителя

_____/_____
«__» _____ 20__ г.

«УТВЕРЖДАЮ»

Первый заместитель руководителя
Секретариата Совета Межпарламентской
Ассамблеи государств - участников
Содружества Независимых Государств
по доверенности №68 от 19.12.2023


_____/С.А. Курдин/
«__» _____ 2024 г.

Смета - калькуляция

на разработку проектной документации по ремонту помещений второго этажа южной части восточного крыла № 394, 395, 397-399, 400-407
(по плану ПИБ 2012), и лестницы-помещения № 48 (по плану ПИБ 2012) Таврического дворца,
по адресу: Санкт - Петербург, ул. Шпалерная, д. 47.

Сметная стоимость:

3 217 965,00 руб. (без НДС*)

*на основании подпункта 15 п. 2 ст. 149 Налогового Кодекса РФ

Основание, исходные данные:

1. Задание КГИОП на ремонт в целях поддержания в эксплуатационном состоянии помещений второго этажа южной части восточного крыла №№ 394, 395, 397-399, 400-407 (по плану ПИБ 2012) и помещения лестницы № 1-Н (48)) № 01-52-1850/20 от 03.09.2020 г.
2. Задание КГИОП на ремонт в целях поддержания в эксплуатационном состоянии помещения лестницы № 393 (по плану ПИБ 2012)) № 01-52-1763/20 от 03.09.2020 г.
3. Задание КГИОП на ремонт существующих инженерных сетей № 2-11750 от 05.09.2016 г.
4. Методические рекомендации по определению стоимости научно-проектных работ для реставрации недвижимых памятников истории и культуры (РНиП 4.05.01-93)
5. Сборник цен на научно-проектные работы по памятникам истории и культуры. (СЦНПР-91)
6. Письмо Министерства культуры РФ от 13.10.1998 № 01-211/16-14 "Об определении стоимости научно-проектных работ на памятниках истории и культуры" (К=14,6; 540 р/чел*д).
7. Письмо Министерства культуры РФ от 20.12.2011 № 107-01-39/10-КЧ "Об определении стоимости научно-проектных работ на объектах культурного наследия народов Российской Федерации" (К=4,0).
8. Площадь - 396 м2. Высота потолков - 4 м. Объем - 1584 м3, I категория сложности.

№ п.п	Наименование работ	Документ - основание расчета стоимости. Обоснование расчета стоимости	Формула расчета стоимости	Ед.изм.	Кол-во	Цена за ед,руб.	Стоимость, руб	К тек. цены	Всего, руб.
Раздел 1. Предварительные работы									
1	Ознакомление с «Заданием», предъявленной «Заказчиком» документацией и с памятником в натуре	РНиП 4.05.01-93. Таб. 1.2, п.2/3, коэф. 1,3 (прим. 4)	1,03*1,3*540	памятник	1	723,06	723,06	4	2 892,24
2	Составление акта определения влияния работ на констр. характеристики	РНиП 4.05.01-93. Таб. 1.2, п.2/5 (применительно)	2,70*540	памятник	1	1458,00	1458	4	5 832,00

11	Архитектурные обмеры частей и элементов памятника. Фрагменты планов, разрезов.	РНиП 4.05.01-93. Таб. 1.8, п. 1/5, коэф. 0,6 (прим. п.2)	1,25*0,6*540	форматка	40	405	16200	4	64 800,00
12	Архитектурные обмеры частей и элементов памятника. Архитектурные детали.	РНиП 4.05.01-93. Таб. 1.8, п. 2/5, коэф. 0,6 (прим. п.2)	1,02*0,6*540	форматка	32	330,48	10575,36	4	42 301,44
13	Архитектурные обмеры частей и элементов памятника. Шаблоны.	РНиП 4.05.01-93. Таб. 1.8, п. 3/5, коэф. 0,6 (прим. п.2)	0,51*0,6*540	форматка	16	165,24	2643,84	4	10 575,36
14	Итого по разделу 3:								132 814,08

Раздел 4. Инженерные исследования памятника									
15	Инженерные исследования памятника	РНиП 4.05.01-93. Таб. 1.13, п.3/4	22,25*540	памятник	1	12015,00	12015	4	48 060,00
16	Устройство зондажей площадью до 1 м2 для исследований перекрытий, покрытий, глубиной до 0,3 м	РНиП 4.05.01-93. Таб. 1.10, п.1/5	0,77*540	зондаж	8	415,8	3326,4	4	13 305,60
17	Фиксация зондажей с вычерчиванием	РНиП 4.05.01-93. Таб. 1.10, п.2/5	1,02*540	форматка	24	550,8	13219,2	4	52 876,80

[illegible]

Раздел 5. Комплекс технологических исследований по строительным и отделочным материалам									
26	Комплекс технологических исследований по отделочным материалам (химическим, деревянным)	РНиП 4.05.01-93. Таб. 1.14, п.3/4, коэф. 0,65 (прим. п.1)	50,29*540*0,65	памятник	1	17 651,79	17651,79	4	70 607,16
27	Составление отчета по результатам технологических исследований по отделочным материалам	РНиП 4.05.01-93. Таб. 1.15, п.2/4	39,12*540	печ. лист	2	21124,8	42249,6	4	168 998,40
28	Составление научно-методических указаний по реставрации памятника	РНиП 4.05.01-93. Таб. 1.15, п.3/4	53,28*540	печ. лист	2	28771,2	57542,4	4	230 169,60
29	Фотофиксация в процессе исследования	РНиП 4.05.01-93. Таб. 6.4, п.4/3	0,153*540	негатив	20	82,62	1652,4	4	6 609,60
30	Изготовление отпечатков, 4 экз.	РНиП 4.05.01-93. Таб. 6.4, п.5/5	0,167*540	отпечаток	80	90,18	7214,4	4	28 857,60
31	Итого по разделу 5:								505 242,36

Раздел 6. Проектные работы (раздел "Архитектурные решения")									
32	Архитектурные решения проекта реставрации памятника. Планы	РНиП 4.05.01-93. Таб. 1.16, п.3/4	10,35*540	памятник	1	5 589,00	5589	4	22 356,00

33	Архитектурные решения проекта реставрации памятника. Разрезы, развертки	РНиП 4.05.01-93. Таб. 1.18, п.3/4	3,31*540	памятник	1	12 587,40	12587,4	4	50 349,60
34	Архитектурно- строительные чертежи частей и элементов памятника. Фрагменты планов, разрезов, развертки стен	РНиП 4.05.01-93. Таб. 1.24, п.1/5	0,77*540	форматка	32	415,80	13305,6	4	53 222,40
35	Архитектурно- строительные чертежи частей и элементов памятника. Архитектурные детали	РНиП 4.05.01-93. Таб. 1.24, п.2/5	0,46*540	форматка	32	248,40	7948,8	4	31 795,20
36	Архитектурно- строительные чертежи частей и элементов памятника. Полы, плафоны	РНиП 4.05.01-93. Таб. 1.24, п.3/5	0,69*540	форматка	16	372,60	5961,6	4	23 846,40
37	Архитектурно- строительные чертежи частей и элементов памятника. Шابلоны	РНиП 4.05.01-93. Таб. 1.24, п.5/5	0,18*540	форматка	8	97,20	777,6	4	3 110,40
38	Документация по окраске памятника (Составление колерного бланка)	РНиП 4.05.01-93. Таб. 1.29, п.1/4	0,41*540	форматка	16	221,4	3542,4	4	14 169,60

39	Пояснительная записка	РНиП 4.05.01-93. Таб. 1.15, п.1/4	37,35*540	п/лист	1	20169	20169	4	80 676,00
40	Итого по разделу 6:								279 525,60

Раздел 7. Проектные работы (раздел "Конструктивные решения")									
41	Конструктивные решения проекта реставрации по памятнику в целом.	РНиП 4.05.01-93. Таб.1.19, п.3/4, коэф. 1,8 (прим. п.2)	13,35*540*1,8	памятник	1	12976,2	12976,2	4	51 904,80
42	Конструктивные решения проекта реставрации. Общий вид конструкций	РНиП 4.05.01-93. Таб.1.25, п.1/5, коэф. 1,3 (прим. п.1)	2,42*540*1,3	форматка	16	1698,84	27181,44	4	108 725,76
43	Конструктивные решения проекта реставрации. Детали	РНиП 4.05.01-93. Таб.1.25, п.2/5, коэф. 1,3 (прим. п.1)	1,97*540*1,3	форматка	8	1382,94	11063,52	4	44 254,08
44	Составление пояснительной записки и рекомендаций по ведению работ	РНиП 4.05.01-93. Таб. 1.15, п.1/4	37,35*540	печ. лист	0,5	20169	10084,5	4	40 338,00
45	Итого по разделу 7:								245 222,64

Раздел 8 . Обследование вентиляционных каналов и инженерных сетей (ОВ, ЭС, СС)									
46	Вскрытия вентканалов (глубина вскрытий до 0.3 м)	РНиП 4.05.01-93. Таб. 1.10, п.1/5,	0,77*540	вскрытие	4	415,8	1663,2	4	6 652,80
47	Обмеры схем вентканалов, сетей ОВ, ЭС, СС	РНиП 4.05.01-93. Таб. 1.7, п.1/5	0,47*540	форматка	24	253,8	6091,2	4	24 364,80

48	Составление отчета по результатам инженерного обследования	РНиП 4.05.01-93. Таб. 1.15, п.1/4	37,35*540	п/лист	2	20169	40338	4	161 352,00
49	Фотофиксация в процессе исследований	РНиП 4.05.01-93. Таб. 6.4, п.3/3	0,078*540	негатив	20	42,12	842,4	4	3 369,60
50	Изготовление отпечатков, 4 экз.	РНиП 4.05.01-93. Таб. 6.4, п.5/5	0,167*540	отпечаток	80	90,18	7214,4	4	28 857,60
51	Итого по разделу 8:								224 596,80

Раздел 9 . Проектные работы (раздел инженерные сети (ОВ, ЭС, СС))									
52	Трудозатраты на проектную документацию инженерного оборудования	РНиП 4.05.01-93. Таб. 1.28, п.3/4, прим. 4	39,20*540*1,5	памятник	1	31752	31752	4	127 008,00
53	Схемы вентканалов, сетей ОВ, ЭС, СС	РНиП 4.05.01-93. Таб. 1.24, п.1/5 (применительно)	0,77*540	форматка	24	415,8	9979,2	4	39 916,80
54	Составление пояснительной записки	РНиП 4.05.01-93. Таб. 1.15, п.1/4	37,35*540	печ. лист	1	20169	20169	4	80 676,00
55	Итого по разделу 9:								247 600,80

Раздел 10. Проект организации реставрации.									
56	Основные решения по организации реставрации памятника	РНиП 4.05.01-93. Таб. 1.20, п.3/4, коэф. 1,2 (прим. п.2)	5,56*540*1,2	памятник	1	3602,88	3602,88	4	14 411,09
57	Составление пояснительной	РНиП 4.05.01-93. Таб. 1.15, п. 1/4	37,35*540	печ. лист	4	20169	80676	4	322 704,00

62	Экспертиза достоверности определения сметной стоимости проектной документации	Размер платы за проведение государственной экспертизы в объеме проверки сметной стоимости работ по сохранению объектов культурного наследия: РПиж*0,2 (п. 57(1) Постановление Правительства РФ от 31.12.2019 N 1948); РПиж = БСиж x Ki; БСиж = Аиж + Виж x Хж (Постановление Правительства РФ от 05.03.2007 N 145); Ki-5,71 (Распоряжение ФАУ "Главгосэкспертиза России" от 14 января 2021 г.)	((13000+5*396)*5,71)*0,2	17107,15	17 107,15
63	Итого по разделу 11:				61 603,15
64	Итого по разделам 1-11:				2 676 730,17
Раздел 12. Историко-культурная экспертиза проектной документации					

65	Историко-культурная экспертиза проектной документации. (Стоимость разработки проектной документации в уровне цен 2001 г. Более 0,5 млн. руб)	Приложение к постановлению правительства РФ №145 от 05.03.2007г.	20,22%	Стоимость проекта	20,22%	2 676 730,60	-	-	541 234,93
66	Итого по разделу 12:								541 234,84
67	ИТОГО ПО СМЕТЕ (без НДС*):								3 217 965,00

*на основании подпункта 15 п. 2 ст. 149 Налогового Кодекса РФ